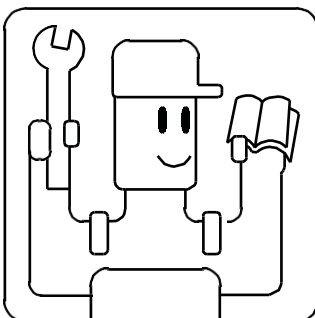
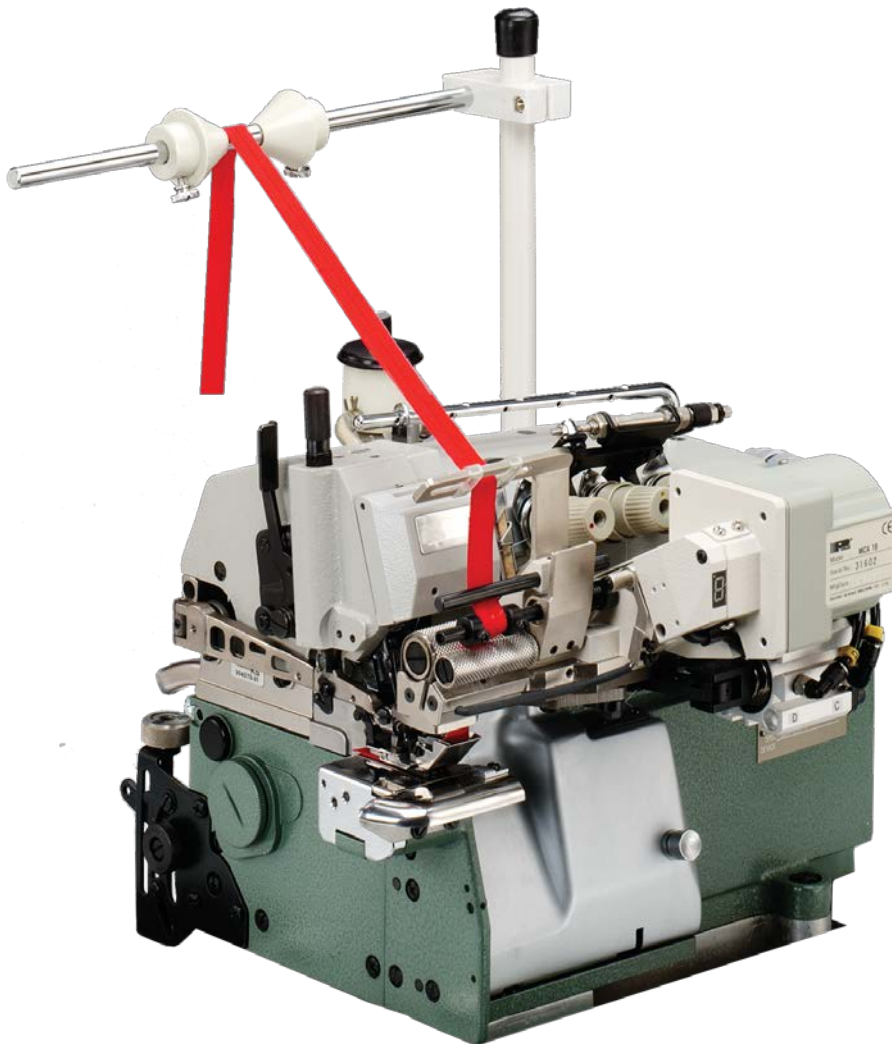


MCA 20K<sup>-38</sup><sub>-64</sub>/TR



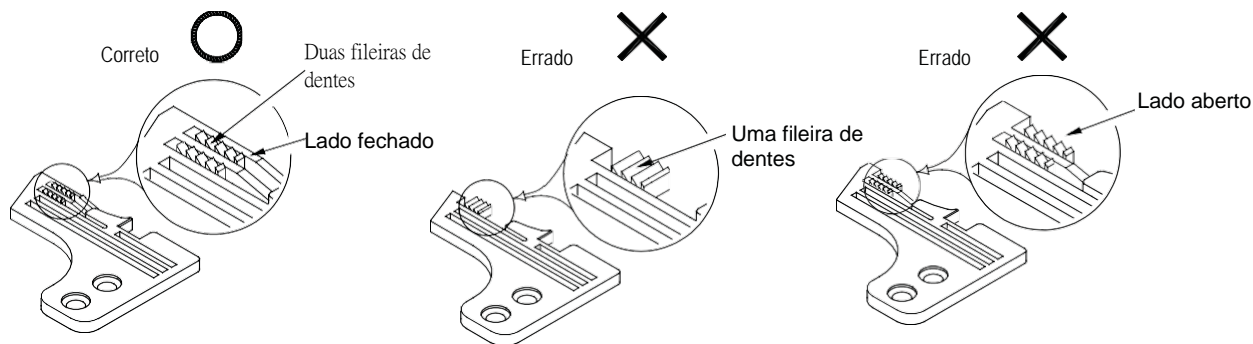
## GUIA DE INSTALAÇÃO



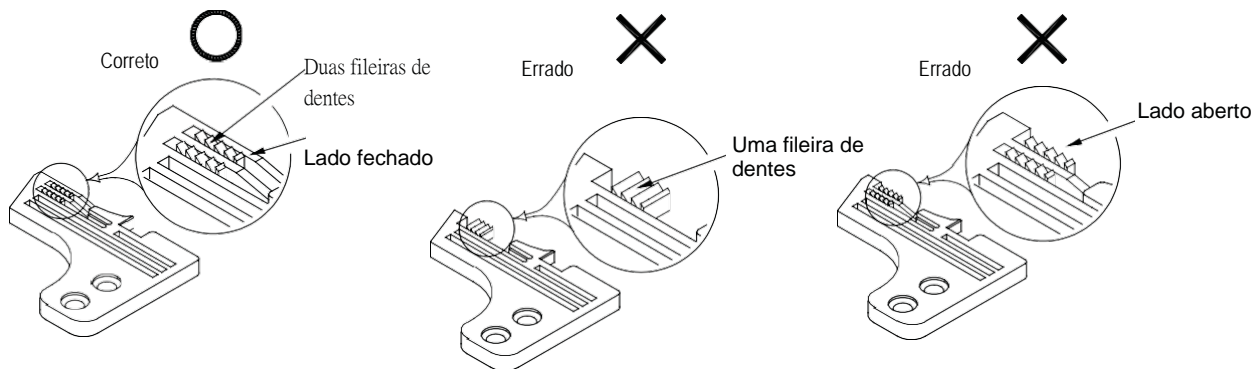
■ POR FAVOR, LEIA AS INSTRUÇÕES E VEJA OS DESENHOS ANTES DA INSTALAÇÃO

**ATENÇÃO:** ESTE DISPOSITIVO DE MEDIÇÃO DEVE SER OPERADO COM OS SEGUINTE TIPOS DE PLACAS E AGULHAS.

**OVERLOCK DE UMA AGULHA**

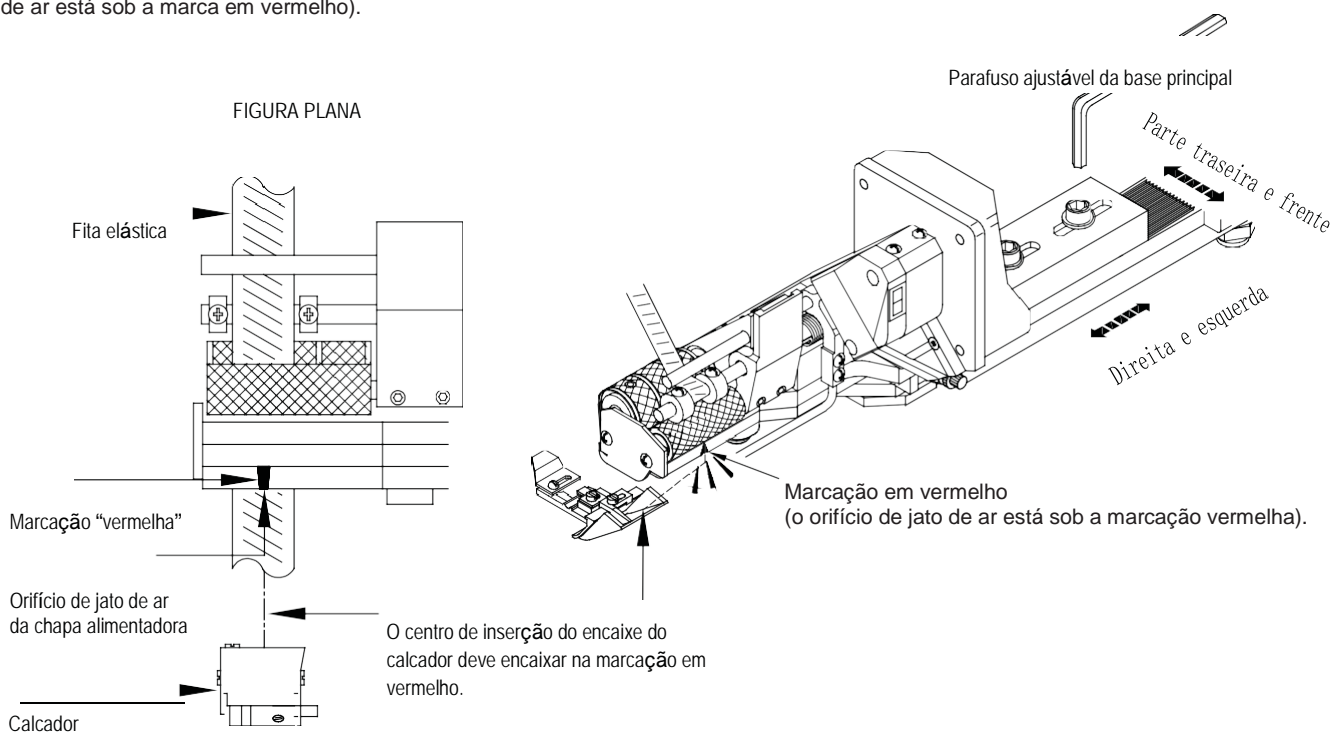


**OVERLOCK DE DUAS AGULHAS**



**2: POSIÇÃO CORRETA PARA INSERIR A FITA ELÁSTICA:**

Certifique-se de que o centro de inserção do encaixe do calcador esteja na marcação em "vermelho" (O orifício de jato de ar está sob a marca em vermelho).

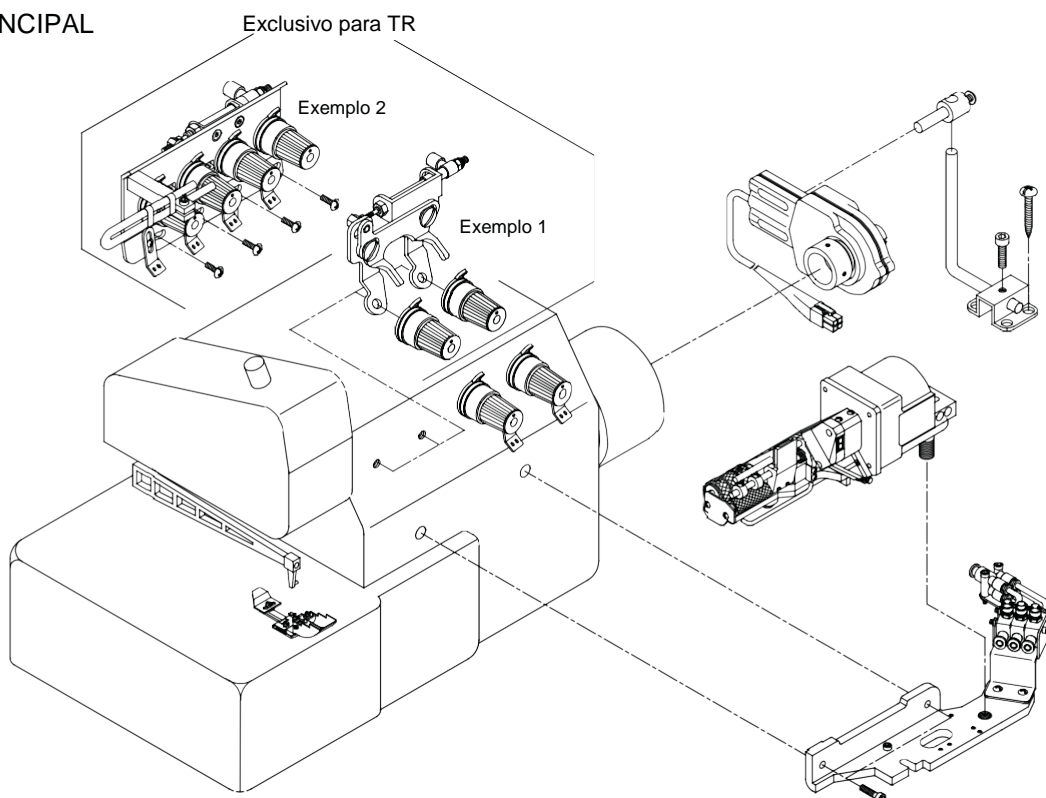


## Índice

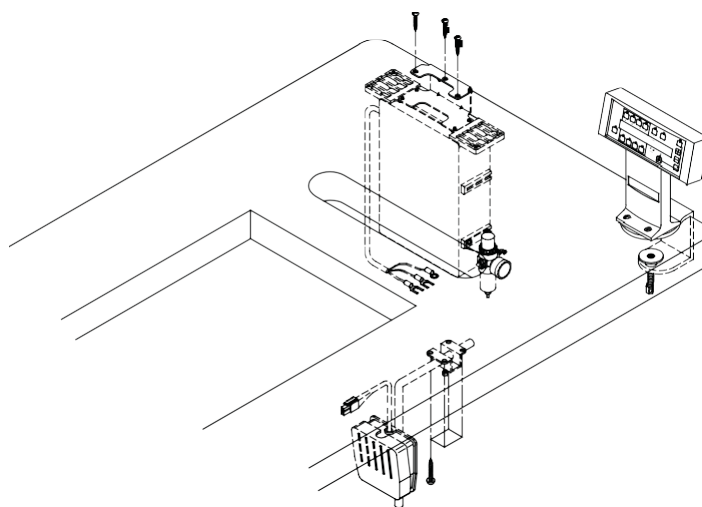
	Página
Montagem	3
Diagrama Elétrico	4
Diagrama da Mangueira de Ar	5
Lista de Peças	6-9
Guia de Operação	10-17
Solução de Problemas	18

MCA 20K Montagem

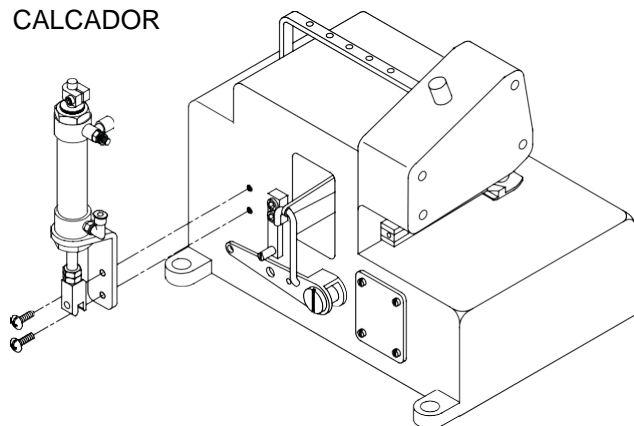
MECANISMO PRINCIPAL



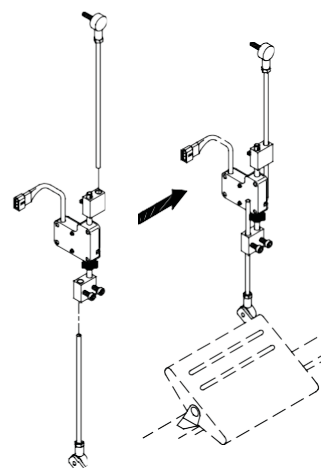
CAIXA DE CONTROLE



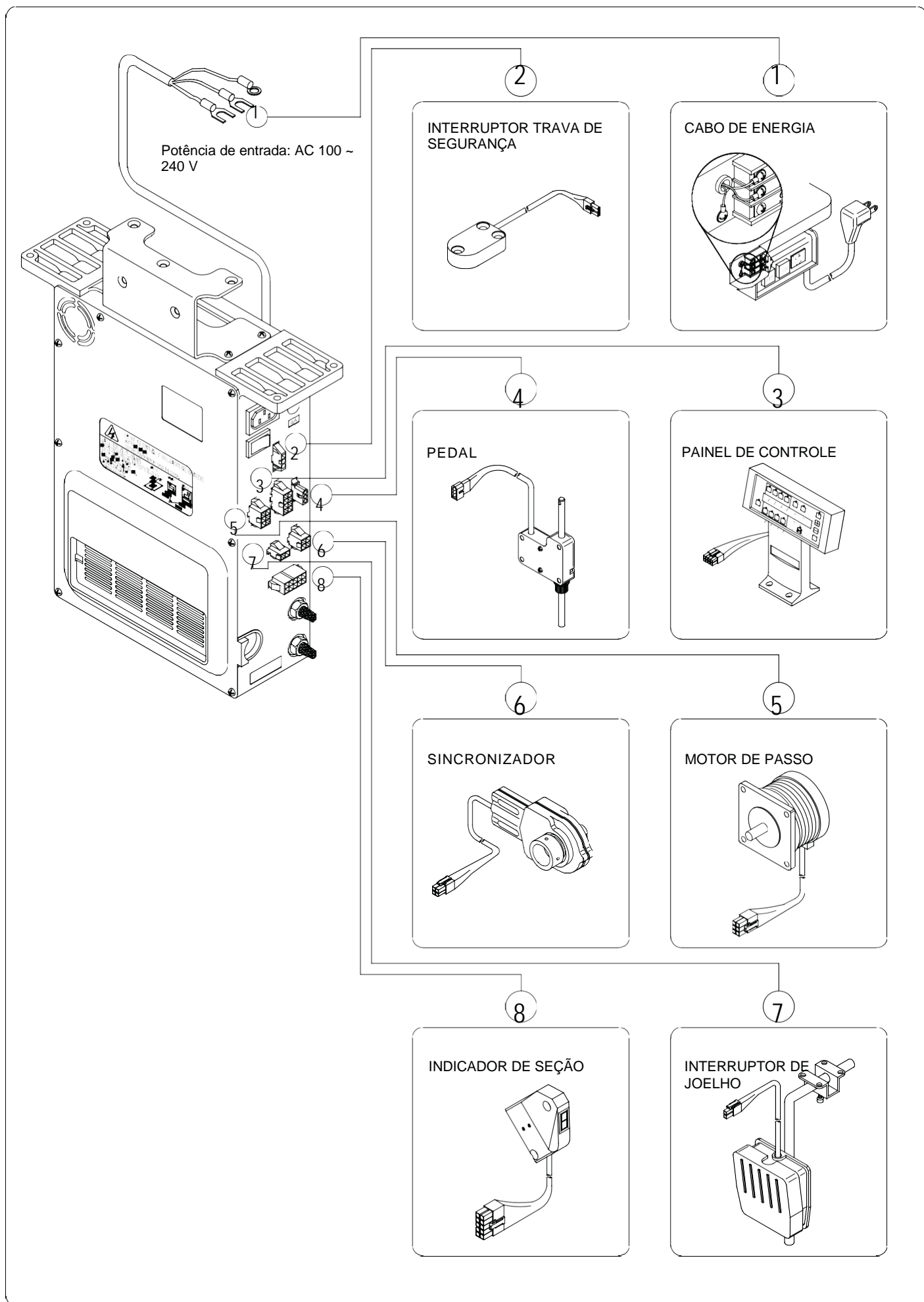
ACESSÓRIOS PARA LEVANTAMENTO DO CALCADOR



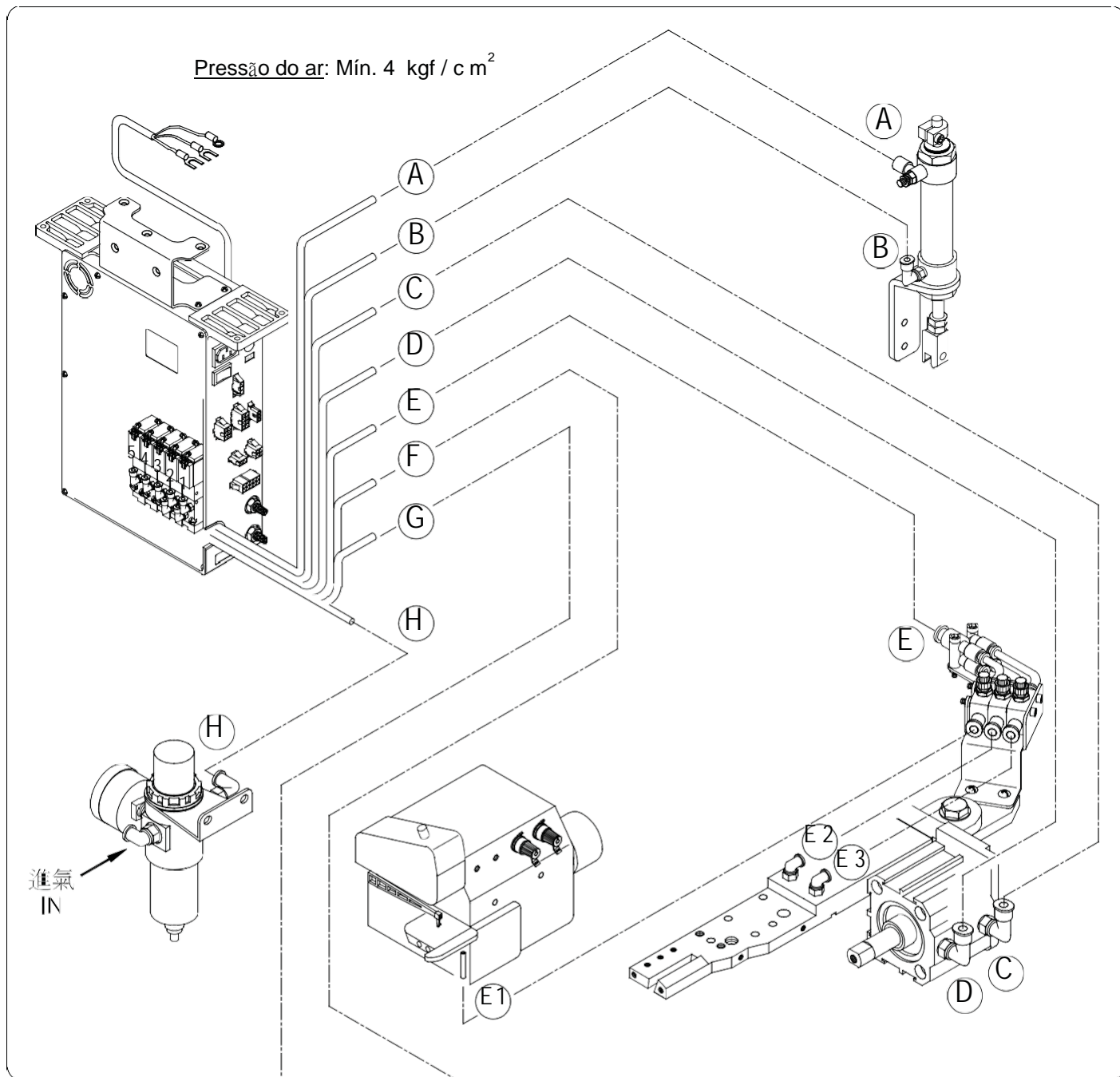
PEDAL



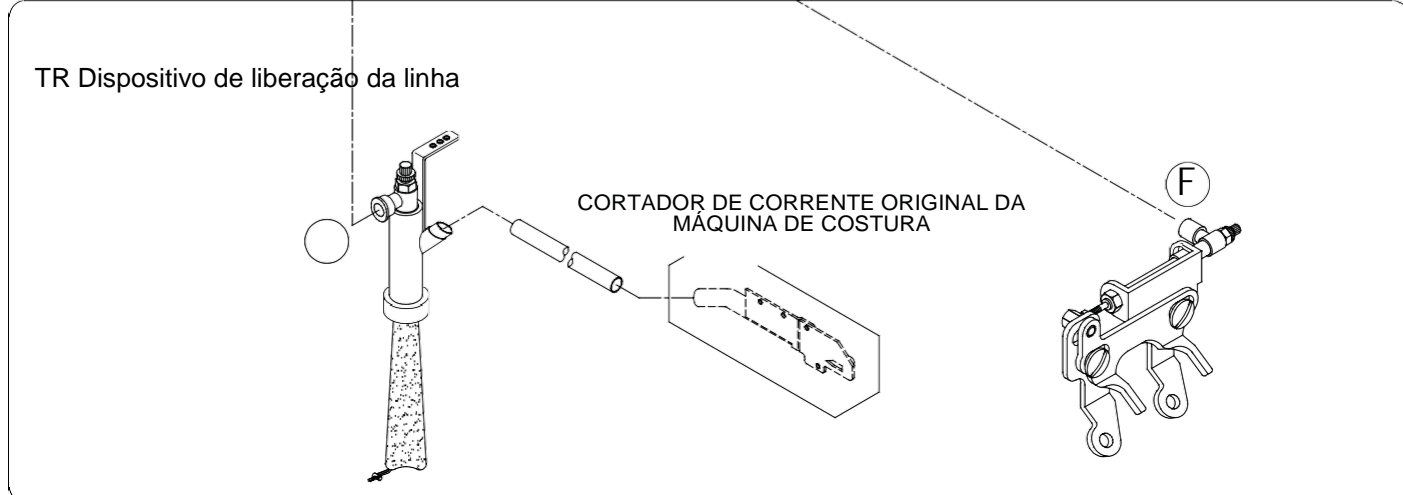
MCA 20K Diagrama Elétrico



MCA 20K Diagrama da Mangueira de Ar

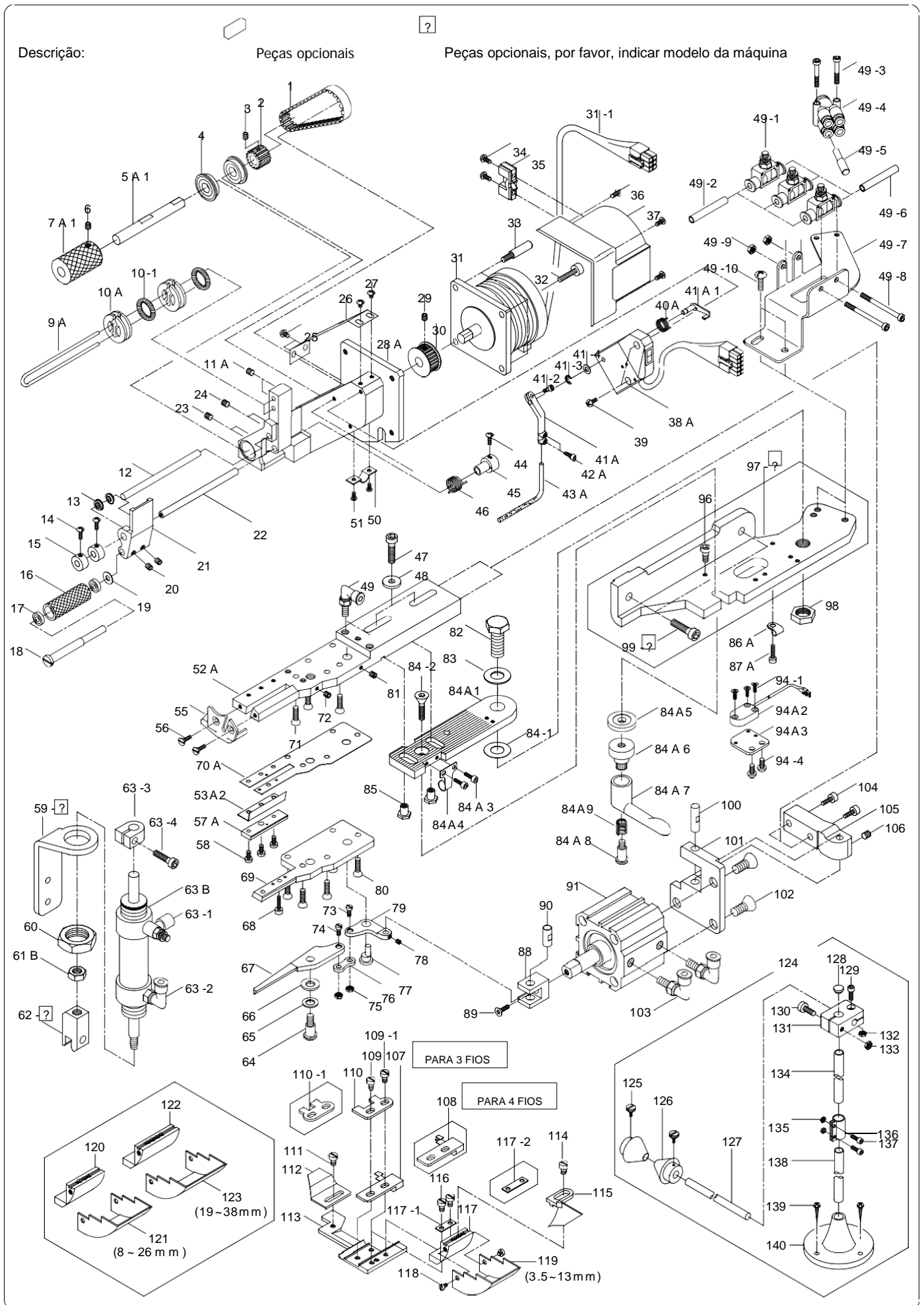


M CA20K<sup>-38</sup><sub>-64</sub> PEÇAS OPCIONAIS

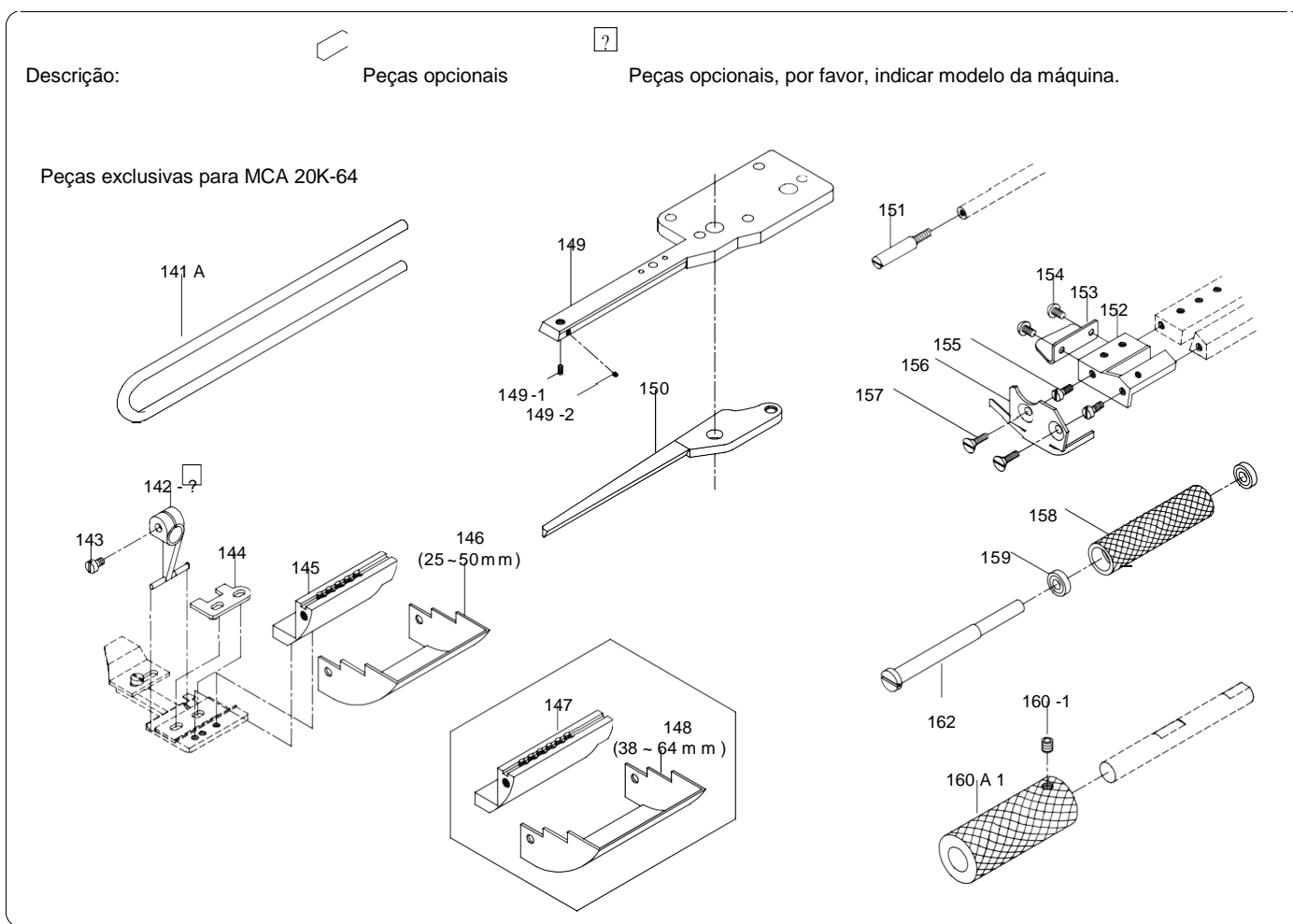




# MCA 20K Lista de Peças

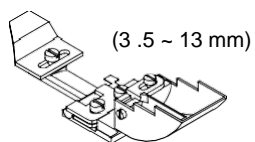


# Lista de Peças para MCA 20K-64



## CALCADOR PARA MCA 20K-38

163

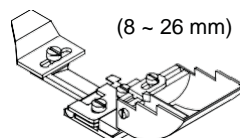


PARA 3 FIOS



PARA 4 FIOS

164

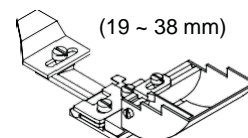


PARA 3 FIOS



PARA 4 FIOS

165



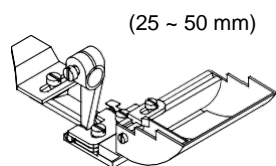
PARA 3 FIOS



PARA 4 FIOS

## CALCADOR PARA MCA 20K-64

166

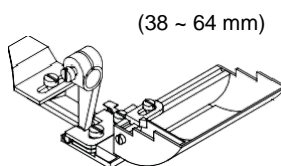


PARA 3 FIOS



PARA 4 FIOS

167



PARA 3 FIOS



PARA 4 FIOS



# Lista de Peças para MCA 20K / TR

Descrição:

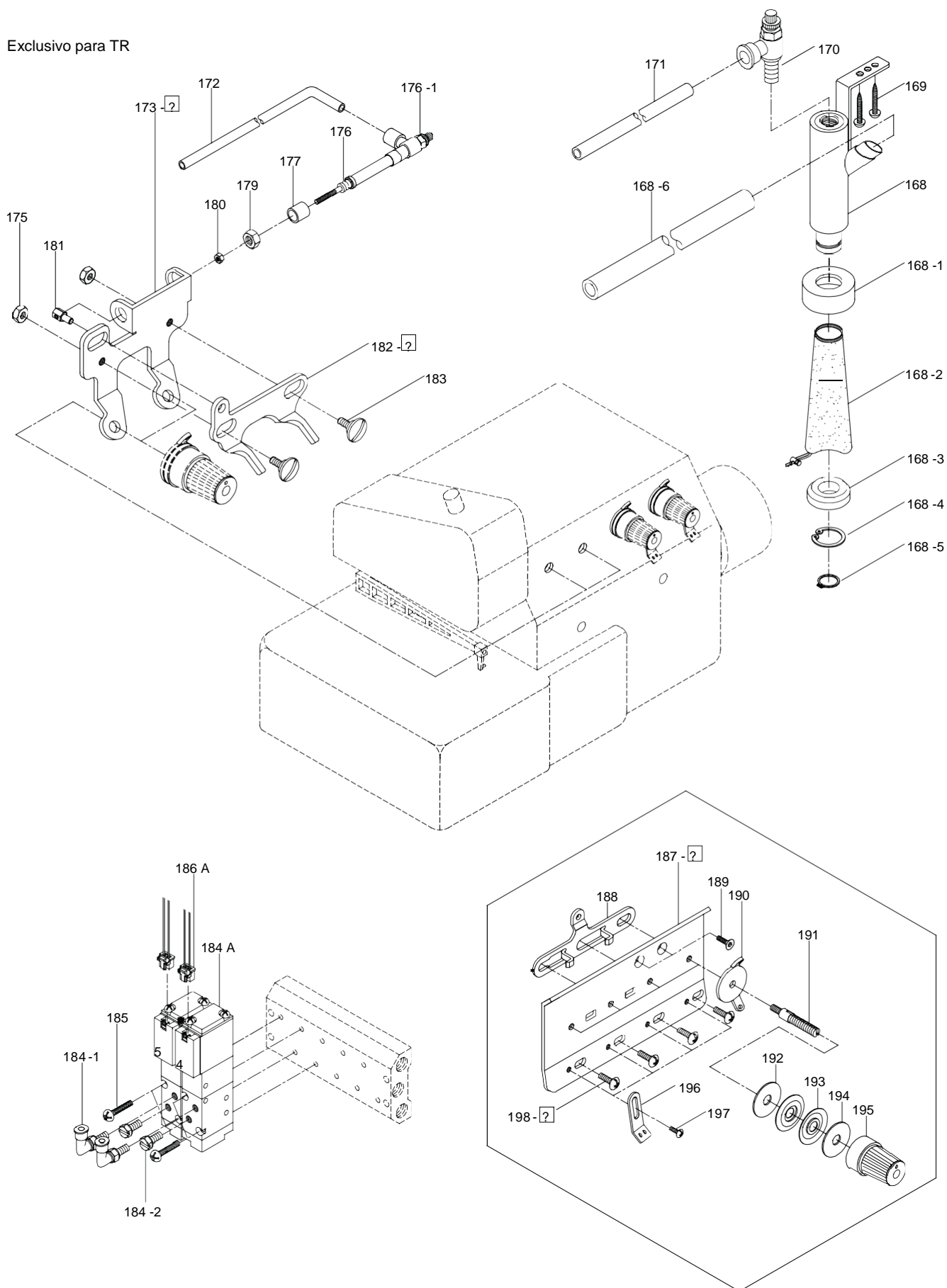


Peças opcionais

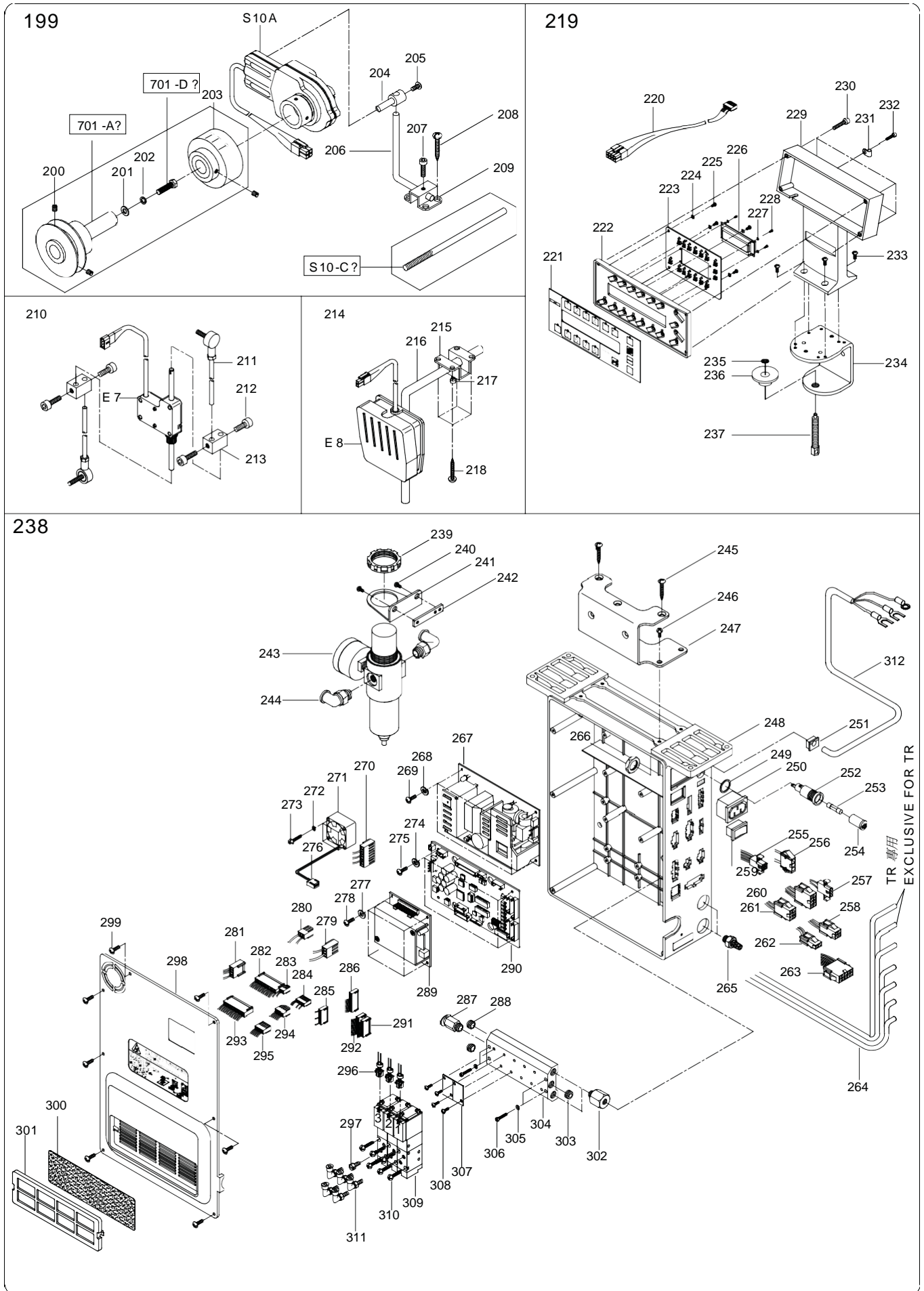


Peças opcionais, por favor, indicar modelo da máquina.

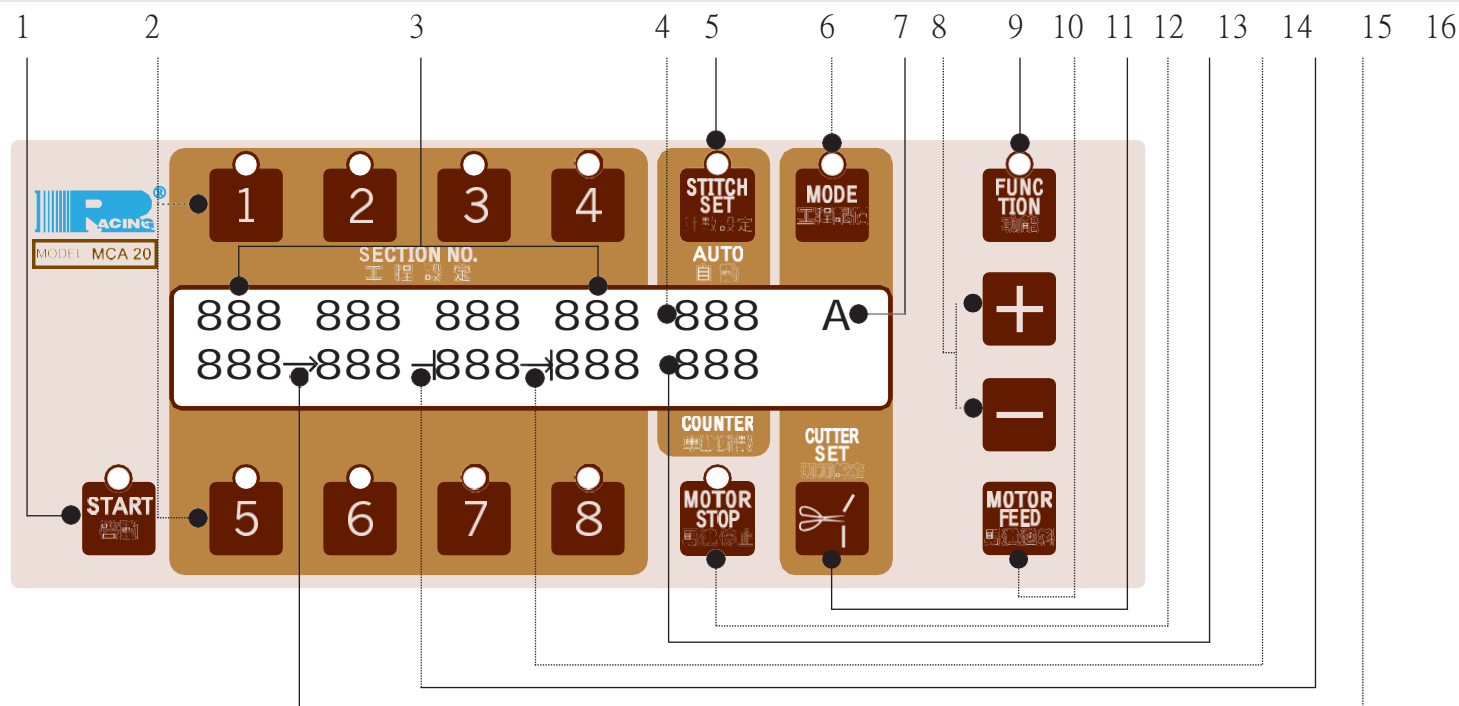
Exclusivo para TR



Lista de Peças para MCA 20K<sup>38</sup>/<sub>64</sub>/TR



## GUIA DE OPERAÇÃO



Instruções do painel de controle: Consulte figura 1.

- |     |                           |   |
|-----|---------------------------|---|
| 1.  | START :                   | Pressionar "Start" (iniciar) para operação normal de costura.                           |
| 2.  | SECTION TENSION :         | Para ajustar cada seção de tensão. Até 8 seções diferentes por programa.                |
| 3.  | SECTION PANEL :           | Mostra todo o status das seções de 1~999.   |
| 4.  | STITCH DISPLAY :          | Indica o número de pontos a serem costurados de 1~999 para mudança de seção automática. |
| 5.  | STITCH SET :              | Configuração de contagem de pontos (página 15~17)                                       |
| 6.  | MODE :                    | Use esta tecla para salvar até 26 programas de A~Z. (Página 17)                         |
| 7.  | MODE DISPLAY :            | Indica o modo que você configurou (A~Z).  |
| 8.  | + , - KEY :               | Use as teclas + , - para ajustar todas as configurações.                                |
| 9.  | FUNCTION SETTING KEY:     | Pressionar esta tecla para configurações as funções especiais. (Página 11)              |
| 10. | MOTOR FEED :              | Pressionar esta tecla para ajustar a fita elástica.                                     |
| 11. | CUTTER SET :              | Para cortar a fita elástica entre as seções (Página 15)                                 |
| 12. | MOTOR STOP :              | Para parar o dispositivo em execução.   |
| 13. | COUNTER DISPLAY:          | Indica o número de pontos costurados até 999.   |
| 14. | AUTO CUT SIGN:            | →  Indica para cortar a fita elástica entre as seções pelo contador de pontos.          |
| 15. | CUT SIGN:                 | —  Indica para cortar a fita elástica entre as seções.                                  |
| 16. | Auto Section Change Sign: | > Indica para alteração automática para a próxima seção.                                |

# GUIA DE OPERAÇÃO

## FUNÇÃO AVANÇADA:

A. Compensação de velocidade: Alimentação de compensação por diferentes velocidades de costura.

Guia de operação:

1

FUNÇÃO

(PRESSIONAR 4 SEGUNDOS)

+

-

01 INSERT TAPE LENGTH 20

A SPEED COMPENSATION 04

### LISTA DE CONFIGURAÇÃO

\* Default

CONF. R.P.M.	0	1	2	3	*4	5	6	7	8	9
3000	000	000	000	000	000	000	010	010	010	010
4000	000	000	000	010	010	010	020	030	040	040
5000	000	010	010	010	010	020	030	050	070	080
6000	000	010	010	010	020	020	040	070	100	110

Verificação de status da costura: pode mostrar a velocidade da máquina de costura e o valor de compensação.

FUNÇÃO

START 啟動


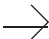
B SEWING SPEED 0000 rpm



COMPENSATION 8 000

750 680 A 000 90

# GUIA DE OPERAÇÃO

Descrição de figuras especiais neste manual:

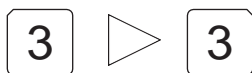
-  Valor pode ser ajustado quando piscar.
-  Alteração de seleção automática pelo contador de pontos.

-  Continuar próxima seção após o corte.
-  Continuar próxima seção após o corte automático.

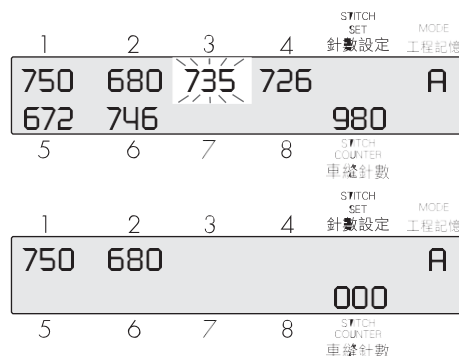
Pressione o botão de seleção duas vezes para apagar as seções extras.



Guia de operação



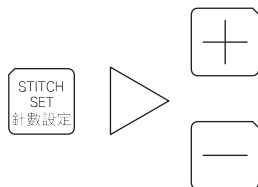
START  
啟動



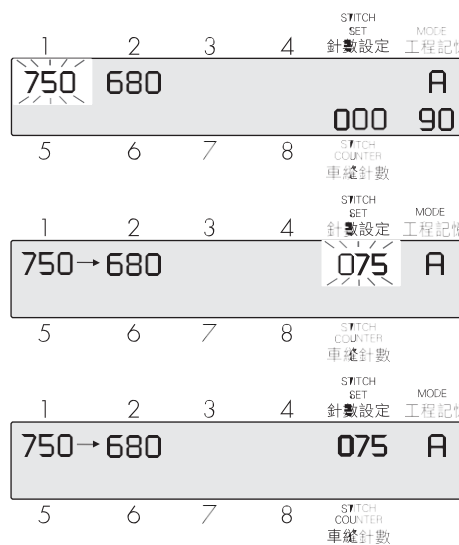
Pressione a tecla de seleção 1, em seguida, pressione o botão de ajuste de ponto. Você pode ajustar o ponto para seleção automática usando as teclas + -.



Guia de operação



START  
啟動



Pressione o botão de ajuste de ponto duas vezes para desativar a função automática.



Guia de operação



START  
啟動



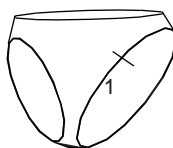
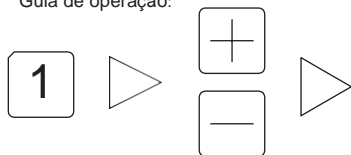
# GUIA DE OPERAÇÃO

## Guia de operação:

### Exemplo 1: Seção única



Guia de operação:



SEÇÃO	ALIMEN- TAÇÃO	PONTO
1	500	

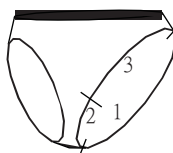
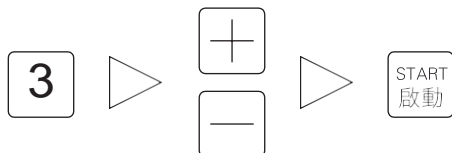
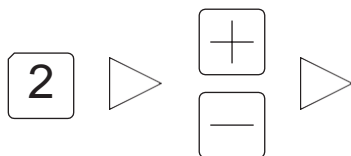
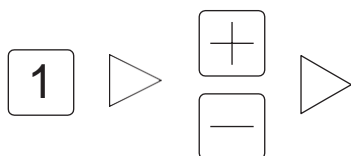
1	2	3	4	STITCH SET 針數設定	MODE 工程記憶
500	680				A
5	6	7	8	STITCH COUNTER 車縫針數	000

1	2	3	4	STITCH SET 針數設定	MODE 工程記憶
500					A
5	6	7	8	STITCH COUNTER 車縫針數	000

### Exemplo 2: 3 seções manuais



Guia de operação:



SEÇÃO	ALIMEN- TAÇÃO	PONTO
1	700	
2	300	
3	700	

1	2	3	4	STITCH SET 針數設定	MODE 工程記憶
700					A
5	6	7	8	STITCH COUNTER 車縫針數	000

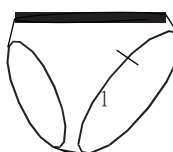
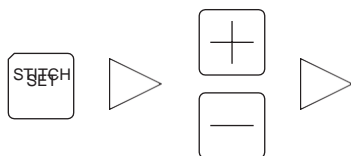
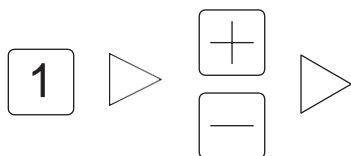
1	2	3	4	STITCH SET 針數設定	MODE 工程記憶
700	500				A
5	6	7	8	STITCH COUNTER 車縫針數	000

1	2	3	4	STITCH SET 針數設定	MODE 工程記憶
700	500	700			A
5	6	7	8	STITCH COUNTER 車縫針數	000

### Exemplo 3: 1 seção com corte automático



Guia de operação:



SEÇÃO	ALIMEN- TAÇÃO	PONTO
1	500	165

1	2	3	4	STITCH SET 針數設定	MODE 工程記憶
500					A
5	6	7	8	STITCH COUNTER 車縫針數	000

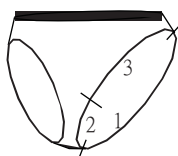
1	2	3	4	STITCH SET 針數設定	MODE 工程記憶
500	→				A
5	6	7	8	STITCH COUNTER 車縫針數	165 000

1	2	3	4	STITCH SET 針數設定	MODE 工程記憶
500	→				A
5	6	7	8	STITCH COUNTER 車縫針數	000



# GUIA DE OPERAÇÃO

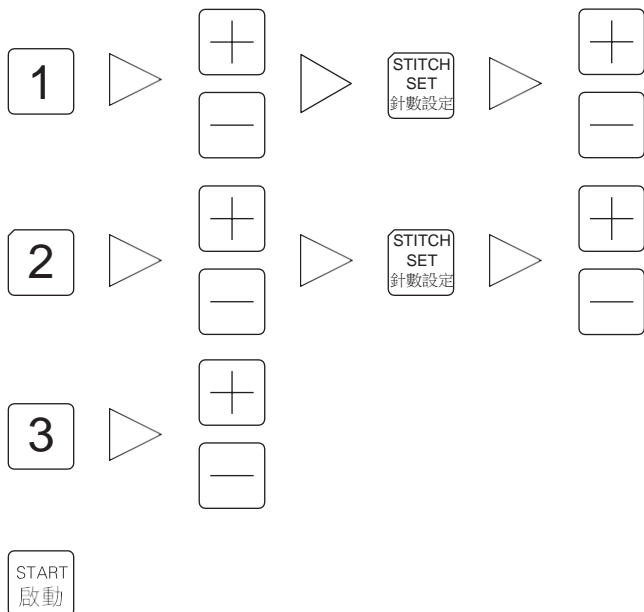
Exemplo 4: 3 seções, seção 1 & 2 são seleções automáticas. Seção 3 é manual.



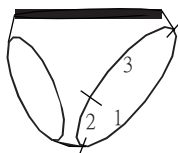
SEÇÃO	ALIMENTAÇÃO	PONTO
1	700	150
2	300	75
3	700	



Guia de operação:



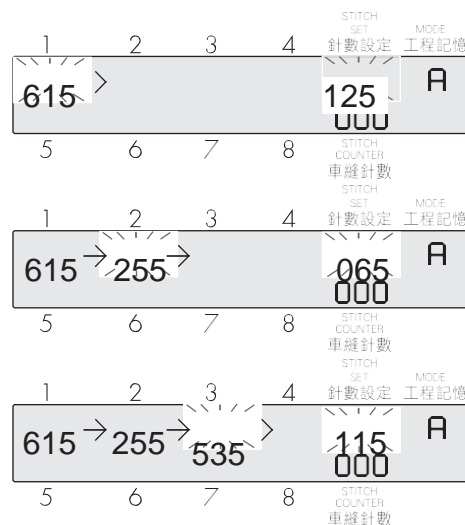
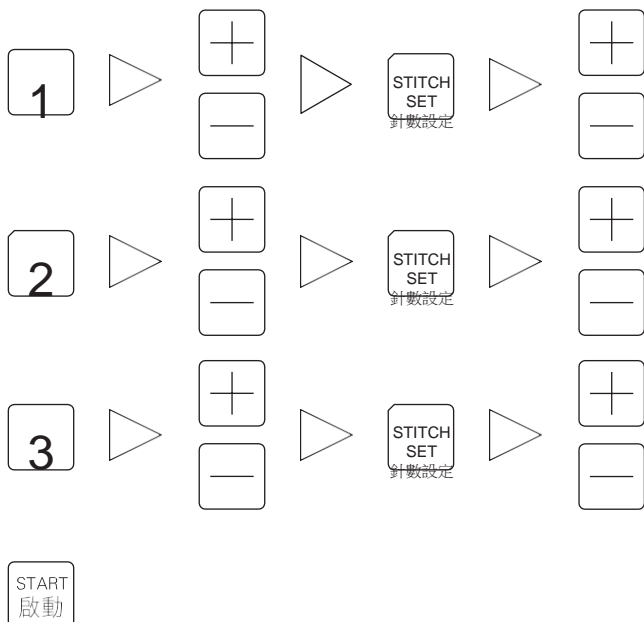
Exemplo 4: 3 seções, seções 1 e 2 são automáticas. Seção 3 é corte automático.



SEÇÃO	ALIMENTAÇÃO	PONTO
1	615	125
2	255	65
3	535	115



Guia de operação:



# GUIA DE OPERAÇÃO

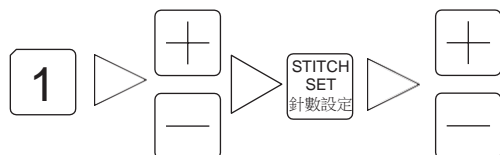


SEÇÃO	ALIMEN- TAÇÃO	PONTO
1	355	215
2	366	223

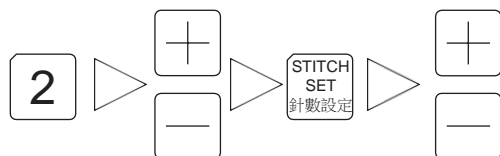
Exemplo 6: Duas aberturas de pernas  
cada uma com a seção 1.  
O corte da fita é feito pelo contador de ponto  
com 1cm de fita na função "Pull Back" (puxar) no início do processo.



Guia de operação:



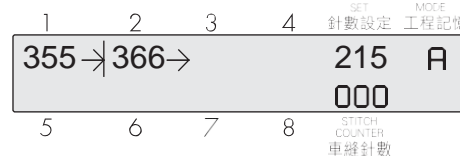
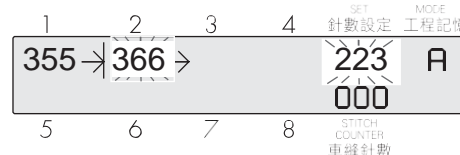
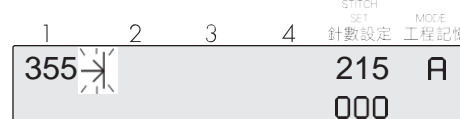
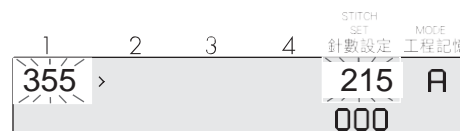
Notar: este sinal significa que a seção ainda não terminou após o corte.



04 INSERIR TENSÃO DA FITA  
Aperte a tecla para entrar  
04 INSERIR TENSÃO DA FITA

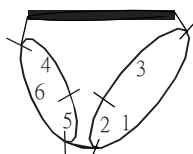


START  
啟動

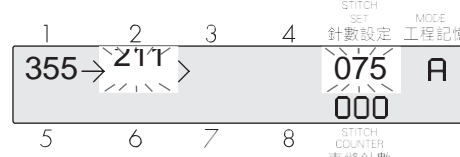
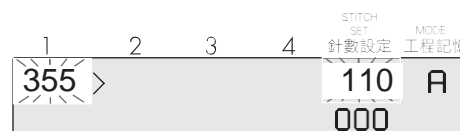
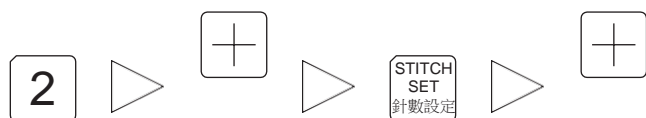
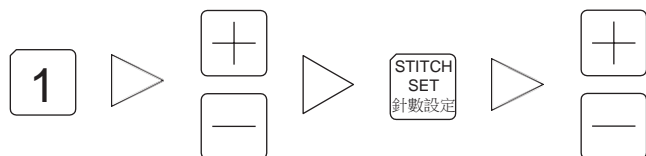


SEÇÃO	ALIMEN- TAÇÃO	PONTO
1	355	110
2	211	75
3	321	
4	315	105
5	208	68
6	334	

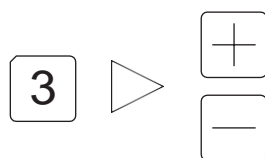
Exemplo 6: Duas aberturas de pernas  
Cada abertura tem 3 seções.  
Alteração de seção automática. Corte manual.



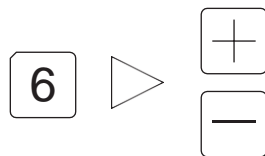
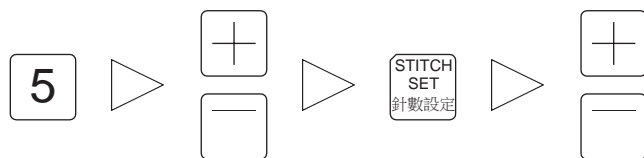
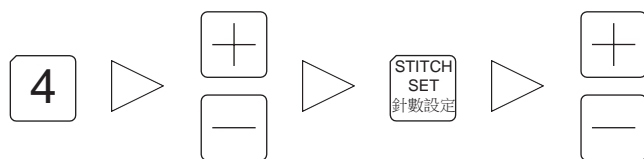
Guia de operação:



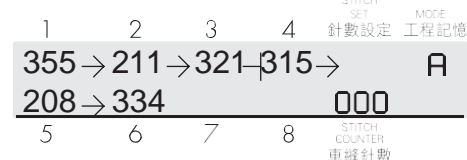
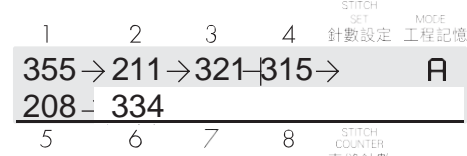
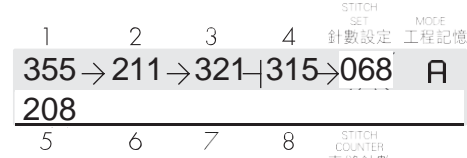
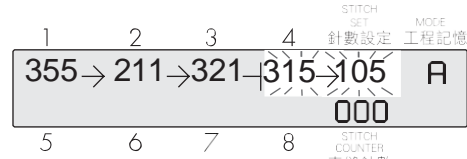
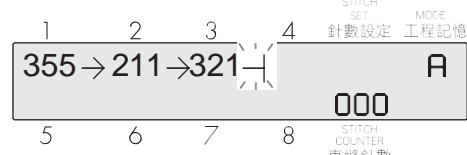
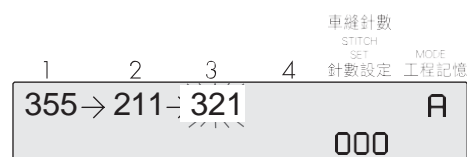
# GUIA DE OPERAÇÃO



Notar: este sinal significa que a seção ainda não terminou após o corte.

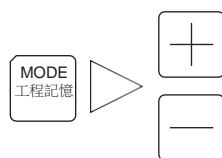


START  
啟動

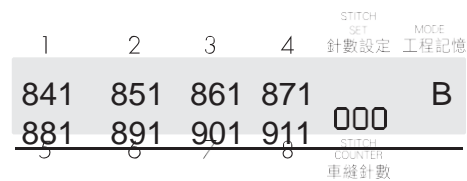
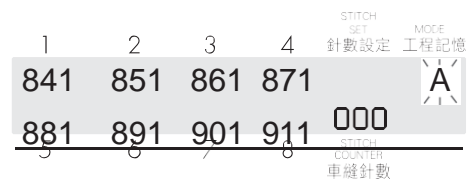


## Exemplo 7: Chave MODE (modo) "Mode" A para "Mode" B

Guia de operação:



START  
啟動



## SOLUÇÃO DE PROBLEMAS

Situação	Razão	Solução
Vibração	1. Parafuso fixo está solto.	1. Referir-se à página 2.
Sem sinal	1. Ligação na energia não está conectada adequadamente. 2. Cabo de conexão está quebrado. 3. Erro no sistema de controle eletrônico.	1. Referir-se à página 4. 2. Referir-se à página 4, por favor, verificar o pino do plugue de conexão ou tomada não estão soltos. 3. Por favor, chame um técnico para manutenção.
Painel em branco	1. Painel fora de serviço.	1. Por favor, chame um técnico para manutenção.
Não pode memorizar o modo	1. Memória fora de serviço.	1. Por favor, chame um técnico para manutenção.
Dificuldade em inserir a fita	1. Posição errada da fita ou do dispositivo principal. 2. O furo do jato de ar está na posição errada ou tem muito pouco ar.	1. Referir-se à página 1. 2. Referir-se à página 1.

